

# Návrat lesů do Jizerských hor již není pouhý sen

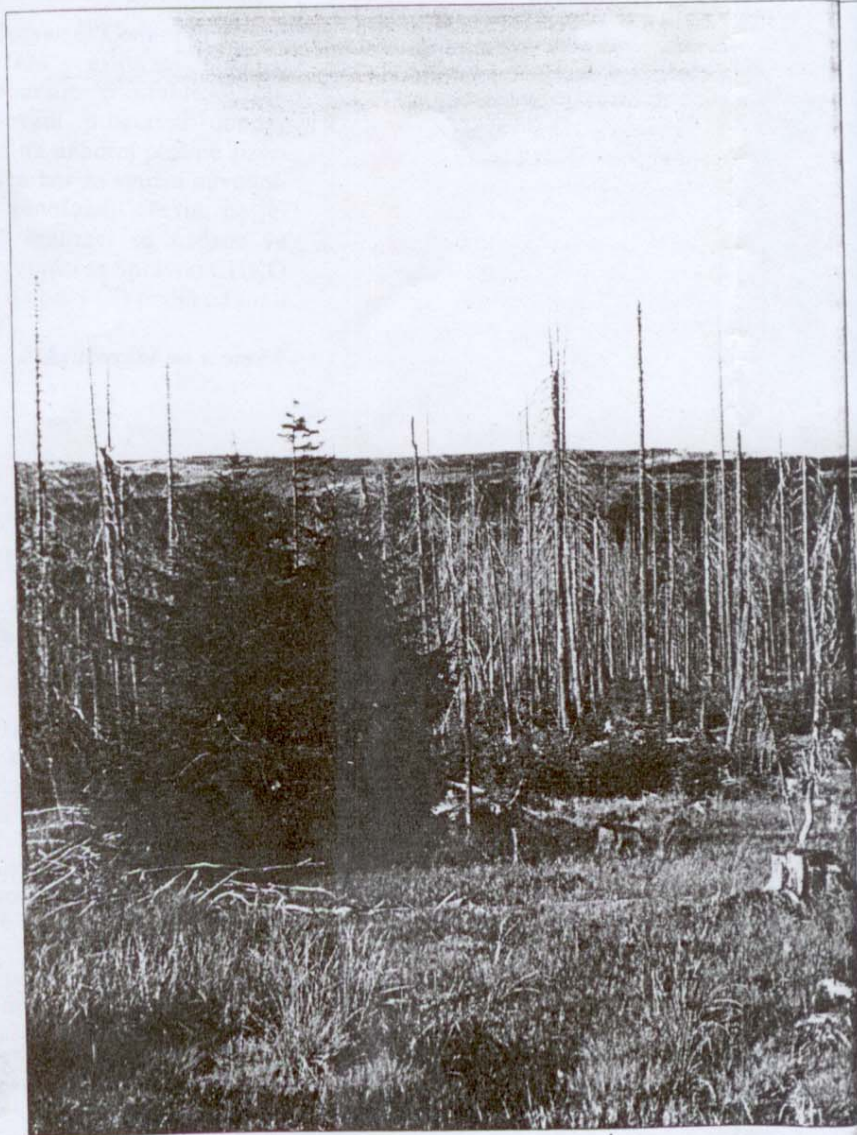
Připravil Martin Kvítek



V Jizerských horách se po poslední době ledové vyvinula různorodá lesní společenstva, v nichž převládal buk (40 %), jedle (30 %) a smrk (20 %), vyskytoval se zde však také jilm, bříza karpatská, javor klen a mléč či lípa srdčitá a velkolistá. Podmaňování přírody člověkem, jež začalo ve 12.–13. století klucením a žďárením lesních porostů a představovalo běžný způsob kolonizace kraje, zasáhlo do života lesa vůbec poprvé. Ve 14.–16. století se sklárny, jež získávaly energii z potoků a na výrobu potaše potřebovaly dřevo, začaly stěhovat do hor. Když byly v okolí sklárny vykáčeny všechny listnaté dřeviny, vznikla o trochu výš sklárna nová. Les si se vzniklými holinami většinou stačil ještě sám poradit a přirozeně se obnovit.

Další vlnu sklářského dobývání hor již lesy neunesly, navíc za Marie Terezie, kdy vzrostl vývoz dřeva do Saska, se kácely velkými holými sečemi. V létě se dřevo pokácelo a nařezalo, v zimě se pak po sněhu sváželo saněmi do údolí. Když se panští hajní rozhodovali, jaké lesní kultury vysadit, vyhrály stromy, které rychle rostou, mají dobré dřevo a hodí se do hor. Založení umělých smrkových monokultur předznamenalo téměř zánik lesa v Jizerských horách. Začátkem 20. století postihly hory větrné a hmyzí kalamity, poškození lesních porostů pak dokonaly imise. Zatímco ještě v roce 1976 byl na vrcholcích Jizerských hor vidět vzrostlý les, dnes to zde vypadá jako po výbuchu atomové bomby. Suché stromy výstražně trčí k nebi nejen proto, aby připomínaly návštěvníkům Jizerských hor, co člověk a průmyslová výroba přírodě způsobili, ale i proto, aby se do půdy vrátila všechna biomasa a živiny, kterou si z ní stromy vzaly.

To nejhorší už snad mají Jizerské hory za sebou, ale letos chybělo jen málo a člověk by zase kácel, aby udělal místo parkovištím pro auta a cestám pro lyžaře v souvislosti s plánovaným mistrovstvím světa v klasickém lyžování. Stabilizace 80–90 km<sup>2</sup> nově zalesněných holin a obnova původní dřevinné skladby je pro současnou generaci téměř nadlidský úkol. V letech 1991–1992 došlo v podniku Lesy ČR a na Správě CHKO Jizerské hory ke změnám, rozepře mezi lesníky a ochranáři začaly mizet. Když byl v roce 1992 vypracován projekt záchranu genofondu původních dřevin Jizerských hor, tedy strategie, jak nejlevněji, nejefektivněji a dlouhodobě zajesnit Jizerské hory, ukázalo se, že na něj nebude ve státním rozpočtu dost peněz. Na finanční zdroje, jimiž disponovaly zahraniční nadace, nemohla správa chráněné krajinné oblasti jako státní organizace dosáhnout. Byl to i jeden z důvodů, proč vznikla Nadace – Fond pro záchranu a obnovu Jizerských hor. V roce 1993 získala první



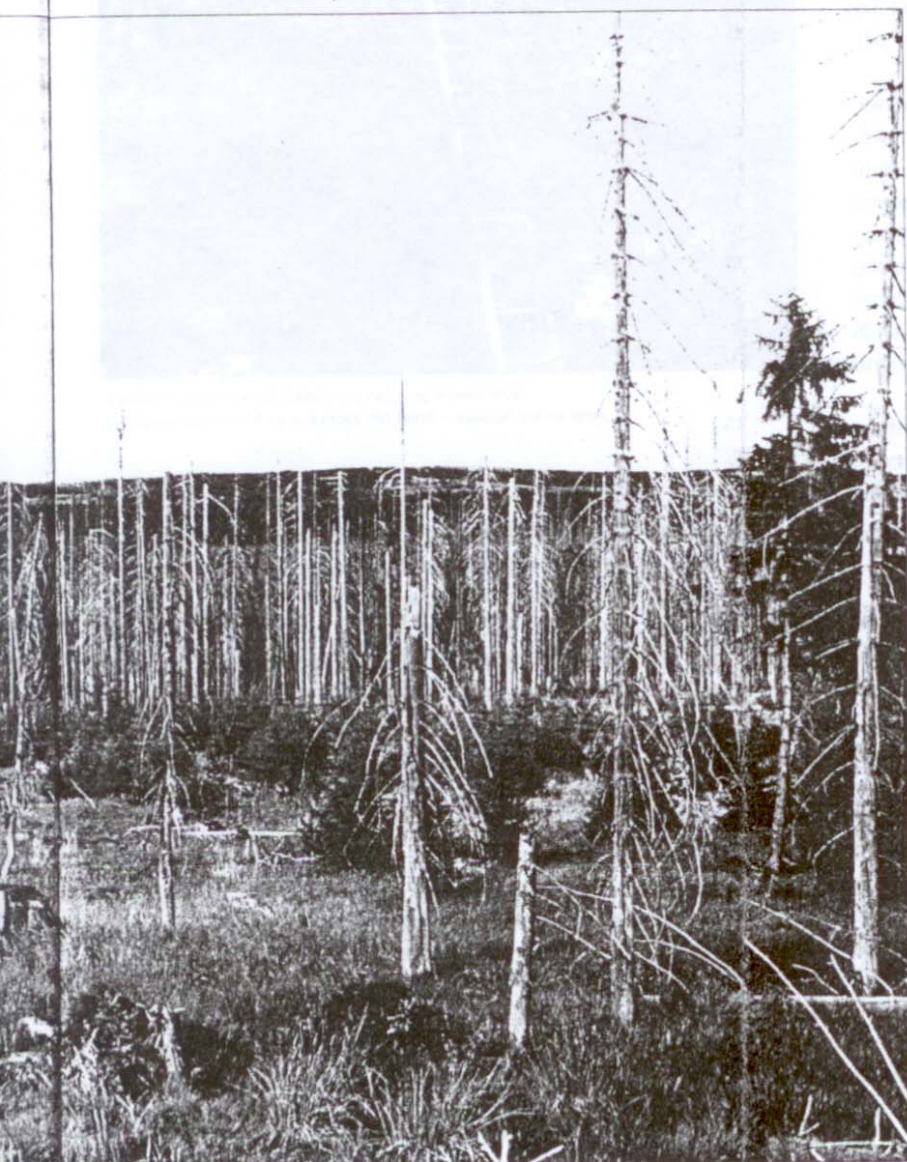
peníze z nizozemské Nadace prince Bernarda, postupně měla k dispozici tolik prostředků, že je mohla začít rozdělovat i jiným regionálním neziskovým organizacím. Na zalesňování Jizerských hor tedy nejsou Lesy ČR a Správa CHKO Jizerské hory již samy – pomáhají jim i další neziskové organizace, jež v oblasti Jizerských hor působí. Na trase Liberec, Bedřichov, Vládní cesta, Nová Louka, Kristiánov, Černá hora, Čihadla, Krásná Maří, Nová Louka, Liberec se třemi většími zastávkami mi dobrými průvodci byli ředitelka Nadace – Fondu pro záchranu a obnovu Jizerských hor RNDr. Blažena Hušková a její spolupracovník Dušan Richtr.

### VLÁDNÍ CESTA

Školka dostala název podle cesty, po níž se dříve jezdilo z Liberce do zámku na Nové Louce.

V oplocené školce je v pravidelných řádcích umístěno 45 000 sazenic buku, vysokých maximálně 25 cm, z nichž by za tři až čtyři roky mohl vzniknout les o rozloze 30 ha. Již to nejsou ode všad (z nížin, z cizích krajín) sebrané sazenice, jsou vypěstovány ze semen jizerskohorského buku, některé sem byly přesazeny z míst jejich přirozeného zmlazení. V nadmořské výšce a v klimatických podmínkách blízkým jejich budoucím stanovištím si zvykají na nepřízeň počasí – prudký vítr, náma-

Na náhorní plošině Jizerských hor odumřely smrkové monokultury. Foto archiv nadace.



zy, sucho. Bez použití umělých hnojiv, bez obdělávání těžkými stroji, tj. přírodě blízkým způsobem pěstování, zde vznikají zárodky budoucího lesa. „Pokud sazeničky přežijí zde, je naděje, že uspějí i po přesazení. Na náhorní plošiny vracíme původní místní dřeviny přizpůsobené zdejšími horským podmínkám,“ říká o strategii obnovy lesa Dušan Richtr.

Lesníci kladou důraz i na pestrost skladby dřevin. Do zbylých porostů smrkových exotů, pocházejících například až z Ameriky, se vnáší buk, klen, ve chráněných polohách i jedle. Postupně by se měl les přeměnit, smrkovou monokulturu nahradí les smíšený. I velkoplošné zalesňování rozsáhlých kalamitních holin je dnes již minulostí.

„Stabilizování a rozšiřování biocenter je projekt Správy CHKO Jizerské hory, který finančně a odborně podpořila i naše nadace,“ říká o metodě obnovy lesa, s níž přišel lesník Ing. Igor Michal, Blažena Hušková.

90 % práce v lesní školce zastanou dobrovolníci, zejména mladí lidé. „V této školce hospodaří občanské sdružení Suchopýr – lesní školky, jež vzniklo vloni na podzim. Naše nadace jej podpořila grantem ve výši 154 000 Kč. Dobré zkušenosti máme i se Starými ochránci Jizerských hor. Ač jim je kolem 20–25 let, místo diskoték se vyžívají v přírodě, sázejí či školkují. Do lesních školek jsme za poslední dva roky dali formou grantů občanským sdružením 330 000 Kč. Peníze jsme poskytli i jedné z místních organizací ČSOP na práci s dětmi,“ přibližuje spolupráci s neziskovými organizacemi působícími v Jizerských horách ředitelka nadace.

### ČERNÁ HORA

Přírodní rezervace se zvolna rozpadající se lesem, v němž je zelený smrk spíše výjimkou.

Do oplocenky o ploše 27 ha, kde se nachází 107 000 sazenic borovice kleče, břízy karpatské, jeřábu a smrku ztepilého, lezeme po žebříku přes plot. Stromky jsou sázeny s rozmyslem – do rozpadajících se pařezů, které dlouhodobě budou zdrojem živin, či ke kmenům ztrouchnivělých stromů: Není běžné, aby se při sázení hledala optimální místa, aby mrtvý strom chránil proti větru malou sazeničku. Pro regionální biocentrum územního systému ekologické stability na Černé hoře se v roce 1996 podařilo nadaci zprostřed-

kovat grant na obnovu lesa z fondu PHARE ve výši 3,5 mil. Kč. Delegace PHARE, jež se přijela na modelový projekt zalesňování podívat, byla spokojená. Evidentní radost z toho, jak jsou sazenice v oplocence vysázené a jak se jim daří, měla i ředitelka nadace paní Hušková.

Když sestupujeme z Černé hory, povídáme si o lese, jenž vytváří přirozenou ochranu proti vysychání jizerskohorských rašelinišť. „Rašeliniště, v nichž žijí nejrozličnější rostliny a živočichové, mají schopnost zadržet vodu a pak ji postupně uvolňovat. Proto jsme i jeden z našich projektů zaměřili na vypěstování ochranného pásu lesa, začali jsme v přírodní rezervaci Na čihadle,“ popisuje další činnost nadace její ředitelka. Na projekt s ročním rozpočtem 300 000 Kč dá 60 000 Kč Správa CHKO Jizerské hory, zbytek musí sehnat nadace.

### KRÁSNA MAŘI

Vyhlídky do Jizerskohorských bučin, jedinečných listnatých porostů s převahou buků, které by snad měly zanedlouho být vyhlášeny národní přírodní rezervací.

Pod námi, v údolí říčky Smědé, se rozprostírají Hejnice s barokním kostelem, v dále je vidět věž Frýdlantského zámku a výsypky povrchových uhelných dolů v Bogatyni, na západ od nás se nachází pramenná oblast Smědé. Je značně odlesněná a řeka každý rok, někdy i vícekrát do roka způsobí dole na Višňovsku povodně. „Chceme, aby si lidé v údolí řeky uvědomili, že kvalitní stabilní les v pramenné oblasti sníží pravděpodobnost povodní,“ poukázala na jednu z jejich příčin paní Hušková.

Nadace spolu s Lesy ČR proto poskytla grant na zpracování projektu obnovy ekologické stability území Smědavské hory. Tam, kde se na strmých svazích, jež přecházejí do náhorní plošiny, dříve rozkládal souvislý les, je dnes téměř holina. Studený vzduch stéká dolů a ve výšce zhruba 900 metrů nad mořem útočí na horní hranici bukového lesa. Je nebezpečí, že les by mohl začít ustupovat do údolí. Proto by měl ten nově vysazený co nejdříve převzít ochrannou funkci toho, co ještě zbylo na severních svazích hor.

„Když jsme v roce 1993 začínali s projekty obnovy lesa, nespolečně jsme moc s veřejností. Postupně jsme si však uvědomili, jak je důležité, aby lidé věděli, co a proč děláme a jaký dopad má naše činnost na území, na němž žijí,“ říká o jednom z dalších programů nadace – komunitním programu na Frýdlantsku, jenž staví na spojení lidí dole v údolí s péčí o krajinu na horách – Dušan Richtr. Zároveň vypočítává akce, které nadace připravila: „Uspořádali jsme besedu, na které se sešlo 200 občanů, terénních exkurzí se zúčastnili učitelé i studenti, starostové, pracovníci okresních úřadů a ochránci přírody. Exkurze každoročně organizujeme i pro sponzory.“ V rámci komunitních programů podpořila nadace například projekt Nového Města pod Smrkem na vybudování muzea historie a přírody Frýdlantska a Jizerských hor.



Sběr semen je jeden z projektů, který financuje nadace. Foto archiv Nadace – Fond pro záchranu a obnovu Jizerských hor.

Zákon o ochraně přírody a krajiny či lesní zákon sice říká, jaké má kdo povinnosti, ale stále existuje spousta věcí, na jejichž potřebnosti se shodnou jak lesníci, tak ekologové, ale nejsou na ně peníze. To je prostor pro nadaci, jež má tak možnost dělat věci jinak a třeba i lépe. Každý sponzor však chce okamžitě vidět, jak své peníze investoval. „Daří se nám shánět peníze na konkrétní práce v lese, o něco horší je to s penězi určenými k rozdělení jiným neziskovým organizacím, ještě horší je to s financemi na vlastní provoz, nejhůře se shání peníze na nadační jmění,“ popisuje problematiku sponzorování paní Hušková. Několikanásobně víc drobných soukromých dárců získala nadace po zahájení putovní výstavy Jizerské hory – krajina kontrastů v proměnách času, která proběhla letos na jaře na Pražském hradě, v současné době ji návštěvníci mohou vidět v Jablonci nad Nisou.

S lesem v Jizerských horách je to stejné jako se vztahy mezi lidmi, obnovit jedno i druhé bude stát mnoho sil, ne vždy se bude všechno dařit, důležité však je, že se vůbec začalo. ■