

PLANETA

EKO-JOURNAL 4/98

Kontrasty Jizerských hor

Před třiceti lety byla vyhlášena Chráněná krajinná oblast Jizerské hory, čtvrtá nejstarší CHKO České republiky. Tato nejsevernější horská oblast s vlhkým a drsným klimatem patří k nejkontrastnějším územím ČR.

Stále jsou zde zachovány unikátní ekosystémy, jako jsou listnaté a smíšené lesy na strmých severních svazích hor – „Jizerské bučiny“ nebo horská luhoviště s významnou flórou a faunou. Charakteristická náhorní plošina však byla v důsledku imisí z velké části odlesněna se všemi důsledky, jako je degradace půdy, eroze, odtok vody a rozvrácení ekosystémů.

❖

V minulosti převládala v Jizerských horách buk a jedle. Pouze přibližně pětina stromů byly smrky. Od osmnáctého století však byla tato přirozená společenstva nahrazena produkčními lesy: stejnověkými smrkovými monokulturami pěstovanými ve velkém pro potřeby průmyslu. Ředitel Správy CHKO Jizerské hory ing. Jiří Hušek říká: „Dnešní odlesnění Jizerek bylo založeno už před sto lety. I když to na nich nebylo znát, byly zde desítky let těžce nemocné nepřirozené porosty.“ Takové lesy nemohly čelit větrným a hmyzím kalamitám a když se od poloviny tohoto století přidaly mimořádně špatné imisní podmínky, nebyl jim nekalitní les schopen odolat. Více než 80 km² lesa se v krátké době změnilo na holiny. RNDr. František Pelc, ředitel Správy chráněných krajinných oblastí České republiky, dodává: „Zánik jizerských lesů má dvě hlavní příčiny: vysokou imisní zátěž a nevhodné hospodaření. Obě tyto příčiny nejsou anonymní, ale mají konkrétní zdroj.“

Imise pocházejí z energeticky neefektivních zdrojů z Německa, České republiky i Polska. Zaměření na produkci vyvolalo výsadbu ekologicky nestabilních monokultur z geneticky nevhodných druhů dřevin. Obě tyto příčiny se v osmdesátých letech překryly – a výsledkem byl rozpad ekosystémů na hřebenech Jizerek. Původní ekosystémy se zachovaly jen na malých chráněných lokalitách.“

Záchrana

Na počátku devadesátých let byla vypracována strategie obnovy lesů. Na rozdíl od běžného vysazování produkčních monokultur zdůrazňuje využívání původního genofondu místních dřevin, které mohou dát základ ekologicky stabilnějším porostům, a také odklon od velkoplošného zalesňování směrem k budování územních systémů ekologické stability. Strategie obnovy lesů předpokládá tři základní etapy. V první etapě jde o záchranu původního genofondu lesních dřevin. Druhá etapa stanoví, kam tyto dřeviny sázet (plán systémů ekologické stability), ve třetí etapě je vypěstovaný sadební materiál přednostně využíván k obnově a zlepšování porostů biocenter. Tyto tři kroky mají zajistit vytvoření ekologicky stabilních lesů.

Na projektu spolupracují Správa CHKO Jizerské hory a Lesy ČR, Nadace pro záchranu a obnovu Jizerských hor a řada dalších subjektů. Projekt je realizován od roku 1992 a bylo dosaženo prokazatelných výsledků. Podařilo se zachránit před úplným vyhynutím původní jizerský horský smrk, obnovit v plné míře využívání jizerskohorské kleče, jilmu horského, buku a místy i břízy karpatské. Byla zahájena praktická reprodukce téměř vymizelé jedle bělokoré. V roce 1996 bylo do realizace projektu investováno více než jeden milion korun. V roce 1997 to bylo již více než 8,5 mil. Kč.

Na financování prací se podílí značnou částí i Nadace pro záchranu a obnovu Jizerských hor (v roce 1997 to bylo 3,9 mil. Kč). Nadace vychází z premisy, že finančních prostředků od státu nebude nikdy dostatek. Proto získává peníze od dárců a sponzorů. Značná část jich přichází ze zahraničí. Například loni byly z peněz Phare financovány podsadby na dvaceti devíti hektarech plochy v přírodní rezervaci Černá hora.

Většina peněz určených na záchranu porostů však nejde na samotné zalesňování, ale na ochranu proti zvěři. Ing. Hušek říká: „Před pěti lety byl v Jizerských horách desetinasobek vhodného stavu jelenů. Nyní je to už jen trojnásobek, ale přesto musí být všechny list-

naté sazenice chráněny plůtkem. A ten je často desetkrát dražší než samotná sazenice. Pokud budou stejné stavy vysoké zvěře, je veškerá ochrana iluzorní.“

Vhodnost porostů

Klíčovou otázkou je v případě osazování holin vhodnost dřevin. Ředitel Hušek poznamenává: „Zhruba devadesát kilometrů čtverečních imisních holin je v různém stadiu zalesňování a stav jejich ekosystémů je nestabilní. Asi na třetinu této plochy jsou vysázeny dřeviny (především smrk pichlavý), o nichž se ví, že jsou pro tyto polohy nevhodné a musí se v budoucnu nahradit. Současné vysázení produkční lesy nejsou v dobrém stavu a není jisté, zda se dožijí mýtního věku.“ Rychle rostoucí monokultury smrku pichlavého jsou sice výhodné z hlediska průmyslového využití, ale pro obnovu ekosystémů a nápravu imisních škod se nehodí.

Obnovu jizerských lesů poznamenal rozpor mezi postojem Správy CHKO a Nadace, které chtějí obnovit původní skladbu porostů, a snahou podniků Lesy ČR vypěstovat maximum produkčních lesů. Dr. Pelc, který je zároveň předsedou správní rady Nadace pro záchranu Jizerských hor, říká: „Použití vhodných druhů pro obnovu je závažný problém neošetřený legislativou. Přes existující rozpory se naše vztahy s Lesy ČR pomalu zlepšují. Ze zdrojů Nadace jdou finanční prostředky, díky nimž se snižují ceny obtížně získatelných místních osiv (pro pěstování stromů). Proto není nutno dovážet nevhodná osiva odjinud. To by mohlo v budoucnu zlepšit zastoupení vhodných místních dřevin v jizerských lesích. Stav lesů se sice zlepšuje, ale vzhledem k jejich stavu je to zoufale pomalu.“

Výstava

Jizerské hory leží na naší hranici s Německem a proto je zde navazování přeshraniční spolupráce a česko-německých vztahů závažným, i když stále citlivým problémem. Praktickým naplněním tezí o přeshraniční spolupráci se stala výstava Jizerské hory – krajina v proměně času, která je společným česko-německým projektem. Byl připraven ve

spolupráci Nadace pro záchranu a obnovu Jizerských hor a Centra ochrany přírody „Žitavské pohoří“ se sídlem v Olbersdorfu (SRN) a za finanční podpory německé vládní nadace Deutsche Bundesstiftung Umwelt (DBU), NROS a Správy Pražského hradu.

Putovní výstava s krásnými fotografiemi německého fotografa Sigmunda

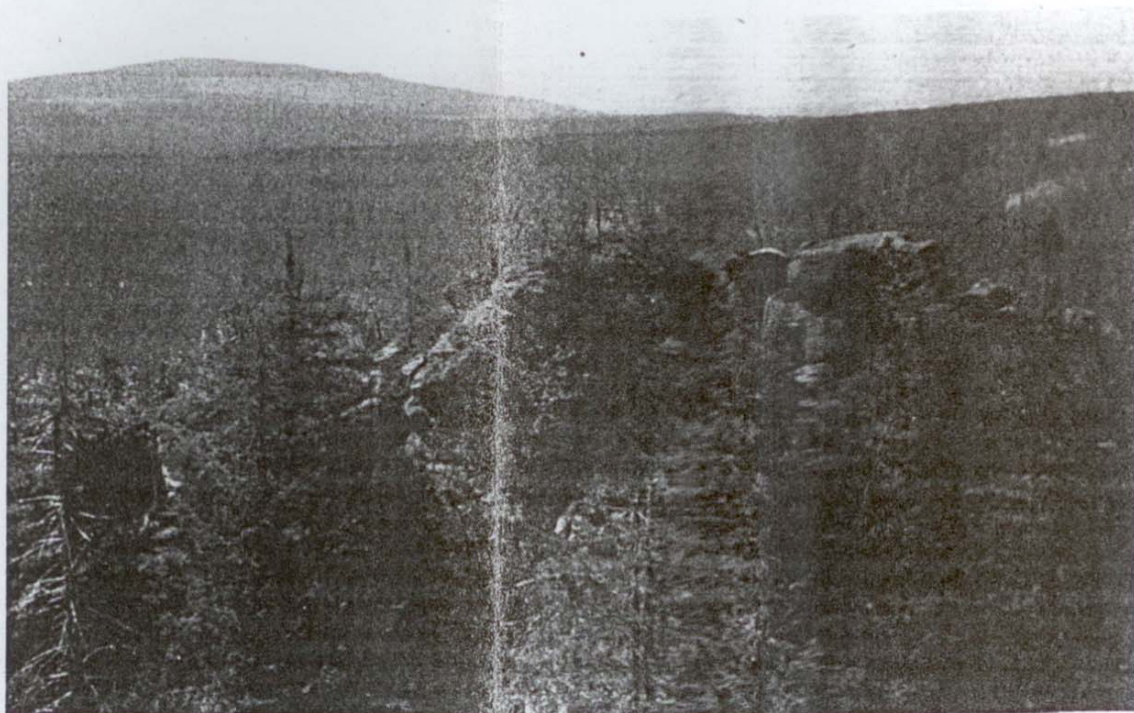
Weisse je doplněna údaji o ekologické katastrofě Jizerských hor, o snaze odborníků i státní správy o její napravení. Přibližuje také práci ochrany přírody na srovnatelném území – v Žitavském pohoří na německé straně hranice. Výstava zahájila svou pouť v listopadu minulého roku na půdě Velvyslanectví ČR v Bonnu a poté v německém Zittau. Do

světla tohoto roku ji můžeme vidět v prestižních prostorách Pražského hradu a poté bude pokračovat do Jablonce a Liberce.

Zdroj: Materiály Nadace pro záchranu a obnovu Jizerských hor. Adresa: U jezu 10, 460 01 Liberec, tel./fax: (048) 633 10 91, e-mail: jizerky@meridi-an.cz

Jizerské hory

1976 ...



... 1996

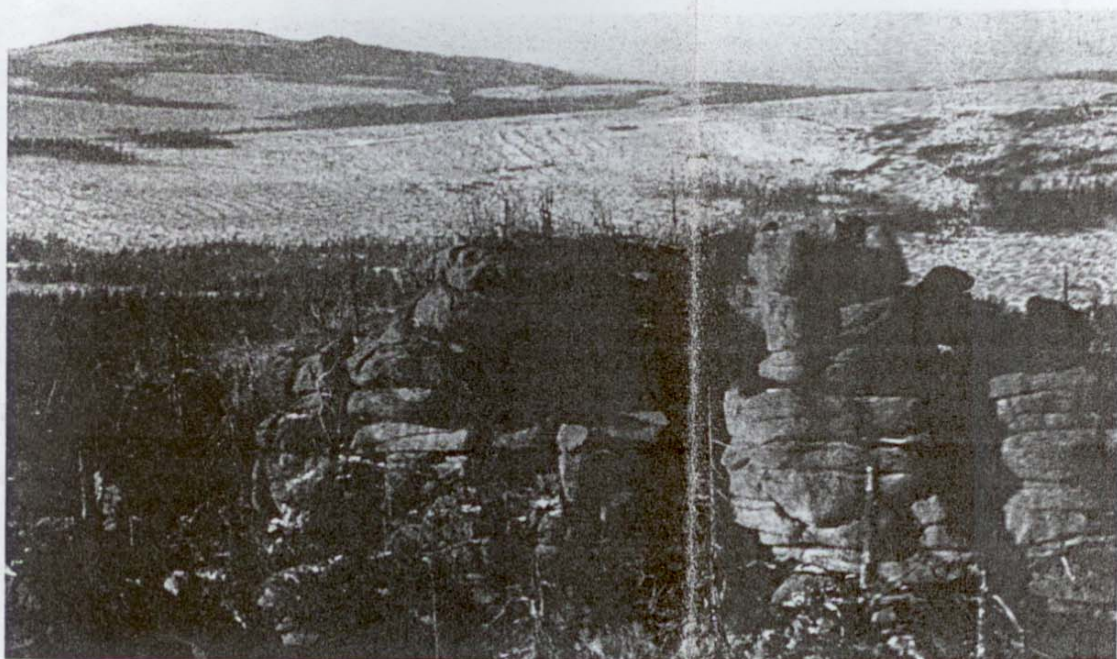


Foto: liskové materiály Nadace